

NOTAT Nyuddannede sygeplejerskers arbejdsmiljø

I perioden 14. maj til 9. juni 2023 har DSR Analyse gennemført en arbejdsmiljøundersøgelse (SATH 2023) blandt 8.000 beskæftigede medlemmer af Dansk Sygeplejeråd. 42% af de inviterede deltog i undersøgelsen. Dette notat præsenterer resultater ift. nyuddannede sygeplejerskers arbejdsmiljø.

Hovedresultater

- En større andel af de regionale sygeplejersker (11%) er nyuddannede, dvs. har fået deres autorisation for under 2 år siden, sammenlignet med både de kommunale (3%) og de private (2%).
- De nyuddannedes psykiske arbejdsmiljø er ringere end øvrige sygeplejerskers på en lang række områder, fx oplever de nyuddannede:
 - o I ringere grad, at arbejdet kan udføres i en kvalitet, de er tilfredse med
 - o I ringere grad, at det er muligt at løse opgaverne på et fagligt forsvarligt niveau
 - o Oftere, at det er nødvendigt at arbejde meget hurtigt
 - o Oftere, at tempoet er så højt, at det påvirker kvaliteten af arbejdet
 - o Oftere at gå hjem med en oplevelse af faglig utilstrækkelighed
 - o Oftere at være stressede pga. arbejdet og have sygefravær grundet arbejdsrelateret stress

Nyuddannede fordelt på sektorer

Tabel 1 viser, at det især er i regionerne, at de nyuddannede sygeplejersker, defineret som sygeplejersker, der har haft autorisation i mindre end to år, er ansat. Mens 11% af sygeplejerskerne i regionerne er nyuddannede, gælder det samme hhv. 3% og 2% af dem, der er ansat i kommunerne eller det private.

Tabel 1. Andel nyuddannede fordelt på sektorer

	Region	Kommune	Privat	Alle
Nyuddannede (Haft autorisation i under 2 år)	11%	3%	2%	8%
Øvrige sygeplejersker (Haft autorisation i over 2 år)	89%	97%	98%	82%

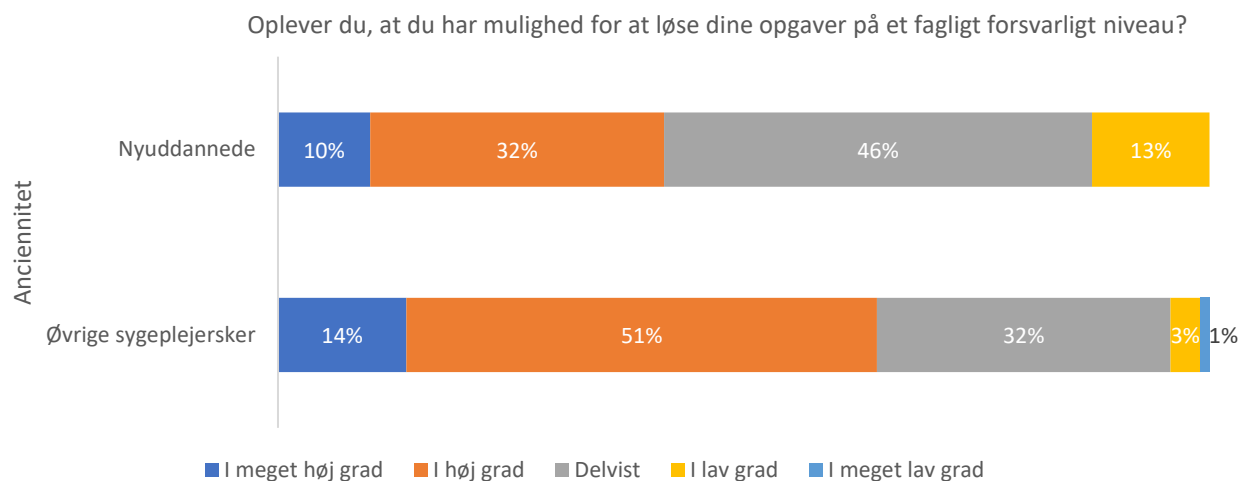
Anm: Beskæftigede sygeplejersker. N=2934. Der er for få i staten (n=36) til, at disse kan fremvises separat i tabellen, men de indgår i totalen i højre kolonne. Pga. af afrundinger summer procenterne ikke altid til 100%. Data er vægtet. Kilde: SATH 2023, DSR Analyse

Nyuddannedes arbejdsmiljø

Dette notat undersøger, om der er en sammenhæng mellem at være nyuddannet, og faktorer relateret til det psykiske arbejdsmiljø. Det er vigtigt at bemærke, at disse sammenhænge ikke er kausale sammenhænge.

Figur 1 viser, at nyuddannede, dvs. sygeplejersker, i lavere grad end sygeplejersker, der har haft autorisation længere, oplever at have mulighed for at løse deres opgaver på et fagligt forsvarligt niveau. Mens knap en tredjedel (32%) af de nyuddannede oplever, at de i høj eller meget høj grad har mulighed for at løse deres arbejdsopgaver på et fagligt forsvarligt niveau, gælder det samme 65% af de øvrige sygeplejersker.

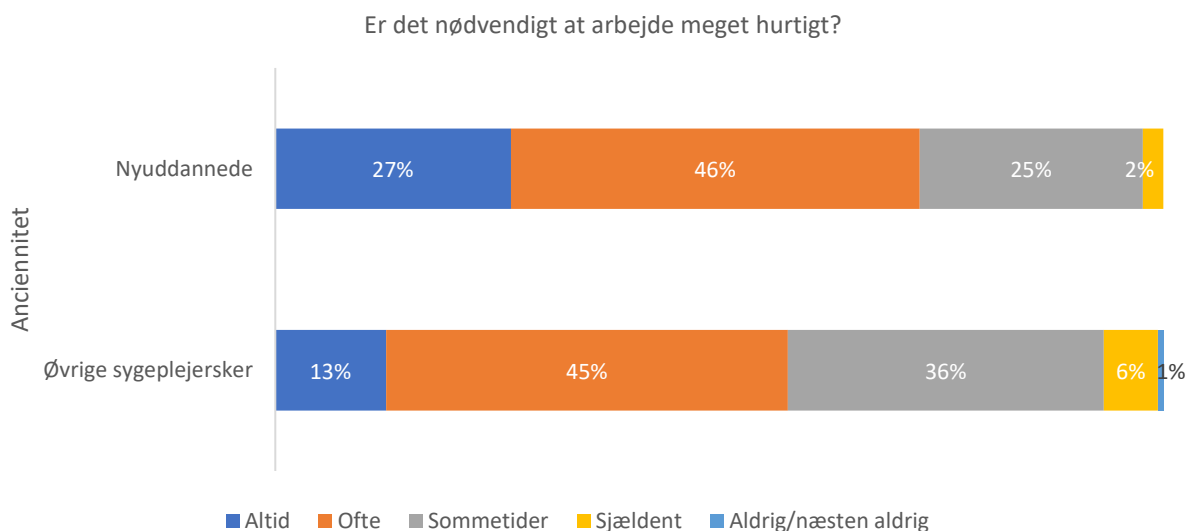
Figur 1. Anciennitet og faglig forsvarlighed



Anm: Beskæftigede sygeplejersker. N= 2816. Data er vægtet. Pga. af afrundinger summer procenterne ikke altid til 100%. Nyuddannede er defineret som sygeplejersker, der har under 2 års anciennitet siden autorisation. Forskelle er statistisk signifikante. Kilde: SATH 2023, DSR Analyse

Derudover oplever de nyuddannede også i højere grad, at det er nødvendigt at arbejde meget hurtigt. Jf. figur 2 oplever 73% af de nyuddannede, at det altid eller ofte er nødvendigt at arbejde meget hurtigt. Til sammenligning gælder det 58% af sygeplejerskerne, der har haft deres autorisation længere.

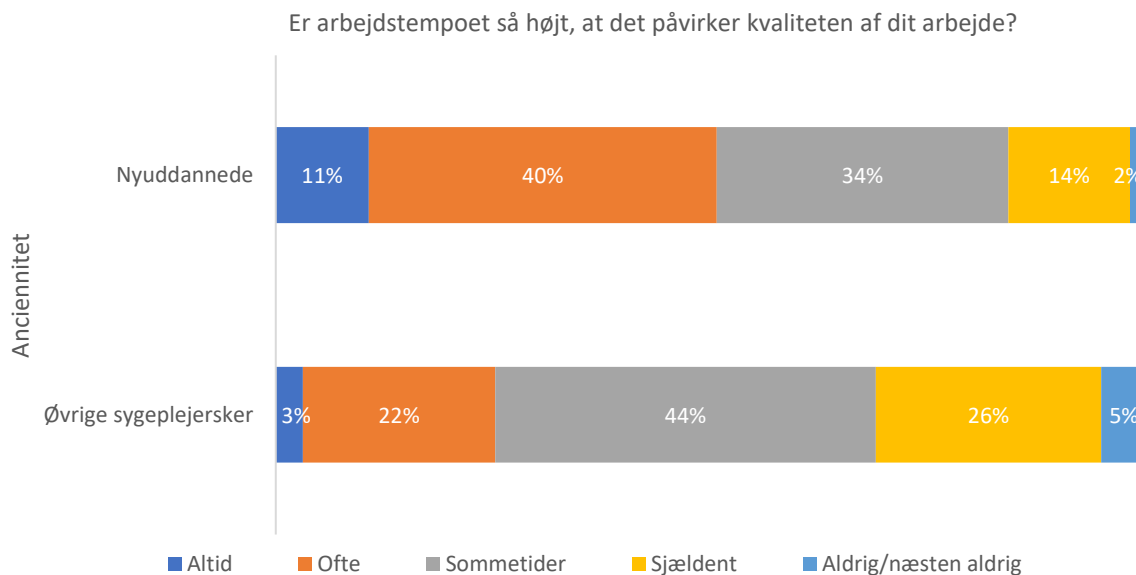
Figur 2. Anciennitet og arbejdstempo



Anm: Beskæftigede sygeplejersker. N= 2759. Data er vægtet. Pga. af afrundinger summer procenterne ikke altid til 100%. Nyuddannede er defineret som sygeplejersker, der har under 2 års anciennitet siden autorisation. Forskelle er statistisk signifikante. Kilde: SATH 2023, DSR Analyse

Ligeledes angiver de nyuddannede også oftere, at arbejdstempoet er så højt, at det påvirker kvaliteten af deres arbejde. Lige over halvdelen (51%) af de nyuddannede angiver, at arbejdstempoet altid eller ofte er så højt, at det påvirker kvaliteten af deres arbejde, mens det gælder en fjerdedel af de øvrige sygeplejersker.

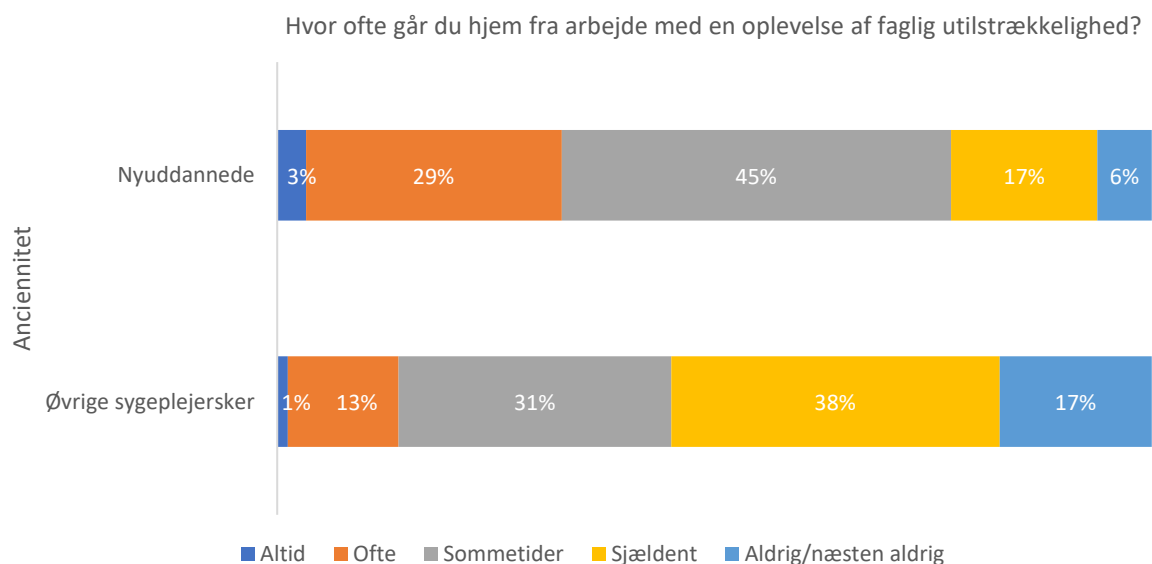
Figur 3. Anciennitet og arbejdstempo



Anm: Beskæftigede sygeplejersker. N= 2755. Data er vægtet. Pga. af afrundinger summer procenterne ikke altid til 100%. Nyuddannede er defineret som sygeplejersker, der har under 2 års anciennitet siden autorisation. Forskelle er statistisk signifikante. Kilde: SATH 2023, DSR Analyse

32% af de nyuddannede sygeplejersker går altid eller ofte hjem fra arbejde med en følelse af faglig utilstrækkelighed jf. figur 4. Til sammenligning er andelen for sygeplejerskerne med mere anciennitet 14%.

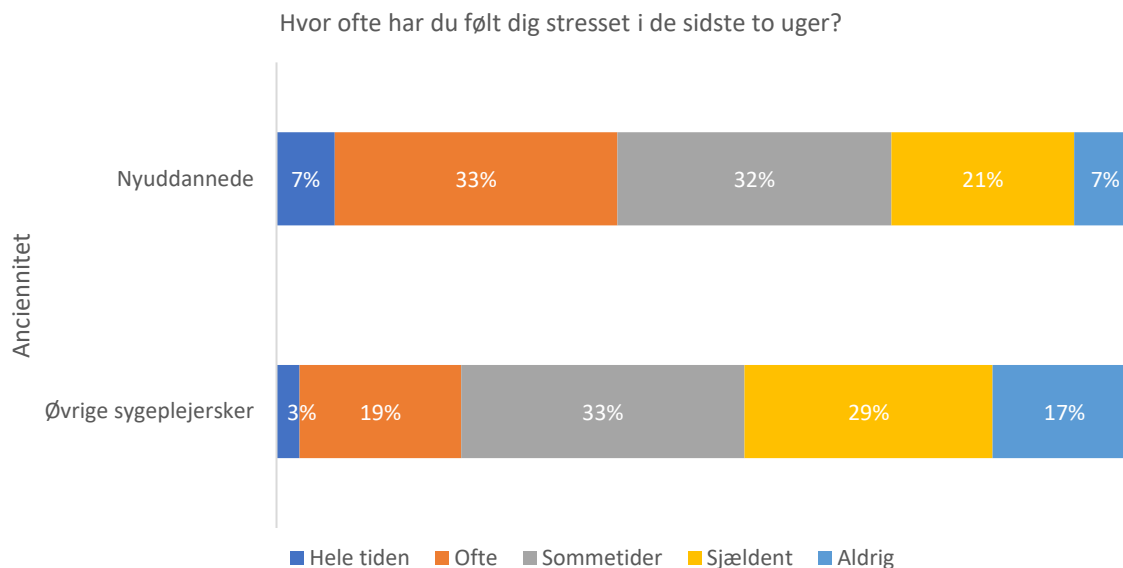
Figur 4. Anciennitet og følelse af faglig utilstrækkelig



Anm: Beskæftigede sygeplejersker. N= 2640. Data er vægtet. Pga. af afrundinger summer procenterne ikke altid til 100%. Nyuddannede er defineret som sygeplejersker, der har under 2 års anciennitet siden autorisation. Forskelle er statistisk signifikante. Kilde: SATH 2023, DSR Analyse

De nyuddannede angiver også oftere at føle sig stressede, som det fremgår af figur 5. 40% af de nyuddannede svarer, at de i de to uger op til undersøgelsen ofte eller hele tiden har følt sig stressede, mens det samme gælder 22% af de øvrige sygeplejersker.

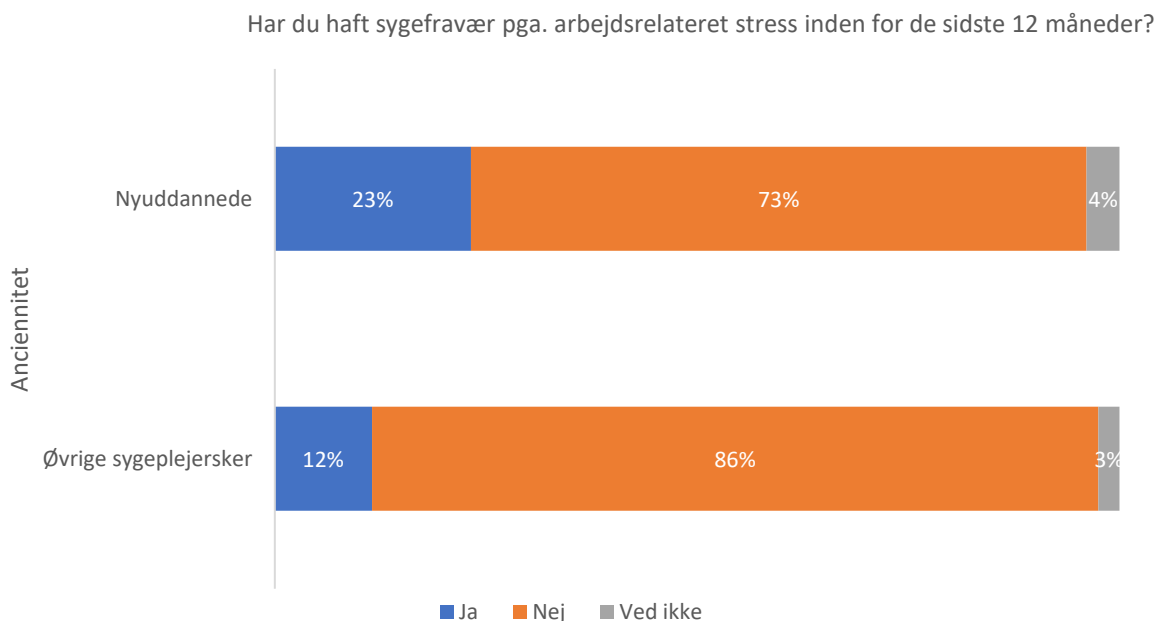
Figur 5. Anciennitet og stress



Anm: Beskæftigede sygeplejersker. N= 2650. Data er vægtet. Pga. af afrundinger summer procenterne ikke altid til 100%. Nyuddannede er defineret som sygeplejersker, der har under 2 års anciennitet siden autorisation. Forskelle er statistisk signifikante. Kilde: SATH 2023, DSR Analyse

Figur 6 viser andelen af sygeplejerskerne, der angiver at have haft sygefravær de seneste 12 måneder pga. arbejdsrelateret stress. 23% af de nyuddannede svarer, at de inden for det seneste år har haft sygefravær pga. arbejdsrelateret stress, mens 12% af de øvrige sygeplejersker svarer det samme.

Figur 6. Anciennitet og stress-relateret sygefravær



Anm: Beskæftigede sygeplejersker. N= 2652. Data er vægtet. Pga. af afrundinger summer procenterne ikke altid til 100%. Nyuddannede er defineret som sygeplejersker, der har under 2 års anciennitet siden autorisation. Forskelle er statistisk signifikante. Kilde: SATH 2023, DSR Analyse

Metode

Resultaterne er baseret på svar fra en spørgeskemaundersøgelse om sygeplejerskers arbejdsmiljø, helbred og trivsel (SATH). Undersøgelsen er gennemført i maj-juni 2023, hvor 8.000 tilfældigt udvalgte beskæftigede medlemmer af Dansk Sygeplejeråd blev inviteret. 42% besvarede undersøgelsen. Respondenterne er lovet fortrolighed og efter dataindsamlingen er besvarelsene anonymiseret således at der ikke findes hverken navne, adresser, mails eller medlemsnummer som kan kobles til de enkelte besvarelser.

Spørgeskemaet udgøres af et udvalg af validerede spørgsmål fra "Virksomhedsskemaet" udviklet og testet af Det Nationale forskningscenter for Arbejdsmiljø (herefter NFA). Derudover er der tilføjet nogle specifikke spørgsmål om arbejdsvilkår såsom vagtbelastning og sygeplejerskerne arbejdsområde.

Respondenterne kunne i undersøgelsen gå videre til næste spørgsmål uden at besvare svarende til opsætningen i "Virksomhedsskemaet". Det betyder, antallet af besvarelser varierer fra spørgsmål til spørgsmål.

En bortfaldsanalyse viser mindre skævheder i bortfaldet. Der er udarbejdet en vægt, som tager højde for de mindre skævheder i forhold til alder, geografi, TR-status, sektor og anciennitet. Alle resultater er vægтет. Analyserne er endvidere baseret på gennemførte og ufuldstændige besvarelser.